



# Rutas y destinos del tráfico de sustancias ilícitas



# 2021

POLICÍA NACIONAL DE COLOMBIA  
DIRECCIÓN DE ANTINARCÓTICOS

Centro Internacional de Estudios Estratégicos contra el Narcotráfico

— #EsUnHonorSerPolicía —



# DESTINOS Y RUTAS

## TRÁFICO SUSTANCIAS ILÍCITAS - 2021

*La información que reposa en la base de datos SIEDCO, corresponde a datos de delitos, contravenciones y la labor operacional de la institución; cifras estadísticas que no deben ser utilizadas como antecedente judicial de los ciudadanos; de igual manera el inciso segundo del artículo 5 de la ley 79 de 1993, agrega: “los principios fundamentales en los cuales se basa la reserva estadística, obedece fundamentalmente a la no divulgación del conocimiento que se tiene de la actividad estadística (dato individual) de una persona natural o jurídica, así como la obligación de no actuar sobre la base de dicho conocimiento, respetando la confidencialidad de los mismos y su utilización con fines solamente estadísticos.*

*Esta publicación no puede ser reproducida en su totalidad o en parte únicamente para fines académicos, sin fines de lucro, sin permiso especial del titular de los derechos de autor, siempre y cuando se haga mención de la fuente. citación sugerida:*

ANÁLISIS DE LOS DESTINOS Y TRÁFICO DE DROGAS Y SUSTANCIAS PSICOACTIVAS.

CENTRO INTERNACIONAL DE ESTUDIOS ESTRATÉGICOS CONTRA EL NARCOTRÁFICO.

POLICÍA NACIONAL DE COLOMBIA  
DIRECCIÓN DE ANTINARCÓTICOS

Bogotá, Colombia edición y publicación CIENA año 2021

Centro Internacional de Estudios Estratégicos contra el Narcotráfico

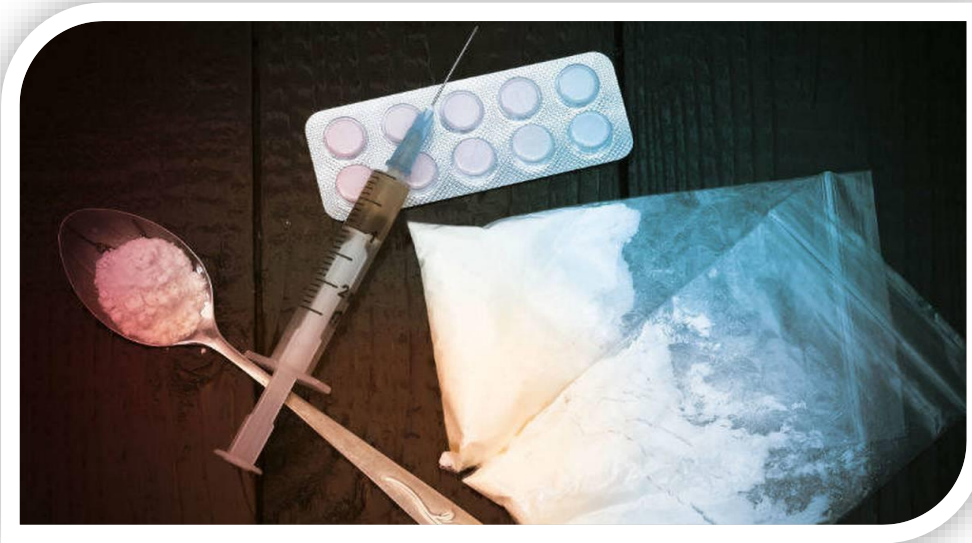
— #EsUnHonorSerPolicía —



# DESTINOS Y RUTAS

## TRÁFICO SUSTANCIAS ILÍCITAS - 2021

### INTRODUCCIÓN



La manufactura, comercialización, tráfico y consumo de drogas ilícitas ha sido el mayor flagelo que ha vivido Colombia desde hace más de 40 años. Y aunque las instituciones gubernamentales, ONG y hasta la misma academia han mostrado sus esfuerzos año tras año mediante la “Política Integral para Enfrentar el Problema de las Drogas” esta política plantea estrategias efectivas que buscan reducir el consumo y la disponibilidad de drogas, con especial énfasis en cultivos ilícitos, desarticulación de organizaciones criminales, afectar las economías y rentas ilícitas, así como crear condiciones para la transformación territorial y el tránsito a economías ilícitas.

Esta política esta fundamentada en cuatro pilares estratégicos y uno transversal:

- Reducir el consumo de sustancias psicoactivas y su impacto.
- Reducir la disponibilidad de drogas para los mercados internos y externos.
- Desarticular y afectar las estructuras criminales.
- Afectar las economías y rentas criminales.
- Pilar transversal, corresponde a la transformación del territorio en un modelo de tránsito a las economías ilícitas.

Centro Internacional de Estudios Estratégicos contra el Narcotráfico

— #EsUnHonorSerPolicía —



# DESTINOS Y RUTAS

## TRÁFICO SUSTANCIAS ILÍCITAS - 2021

Frente a este panorama, la Dirección de Antinarcóticos de la Policía cuenta con el despliegue operacional, preventivo y académico sobre los desafíos que se deben enfrentar y los factores que juegan en favor y en contra de esta lucha contra las drogas.

La evidencia indica que las organizaciones del tráfico de drogas ilícitas están en la búsqueda constante de nuevos mercados, rutas con formas de presión e influencia global, los estudios muestran la dinámica alta de los mercados internacionales con factores determinantes que son los beneficios y los riesgos; la accesibilidad y el abuso de las drogas a nivel mundial están cada vez más asequibles a los usuarios que son a menudo las víctimas de un negocio poderoso y manipulador.

En la revisión de las rutas utilizadas para el tráfico de cocaína se observa la proliferación de rutas marítimas, aéreas, terrestres que favorecen la globalización de esta problemática.

En los años 2016 - 2017 en el primer estudio de “Los nuevos destinos de tráfico de Clorhidrato de cocaína” evidenció tendencias de ocultamiento mediante micro envíos, correos, equipaje de mano y elementos de carga por vía aérea o terrestre. De igual manera se logró determinar como plataforma de salida la isla de San Andrés y Providencia.

Para este segundo análisis por parte del Centro Internacional de Estudios Estratégicos contra el Narcotráfico se evaluaron los destinos y tráfico de drogas mediante las incautaciones realizadas por parte de la Policía Nacional de Colombia en los años 2019 – 2020, donde se destacan los principales destinos y rutas para el tráfico de drogas, a través de tres medios de transporte: marítimo, aéreo y terrestre.

Centro Internacional de Estudios Estratégicos contra el Narcotráfico

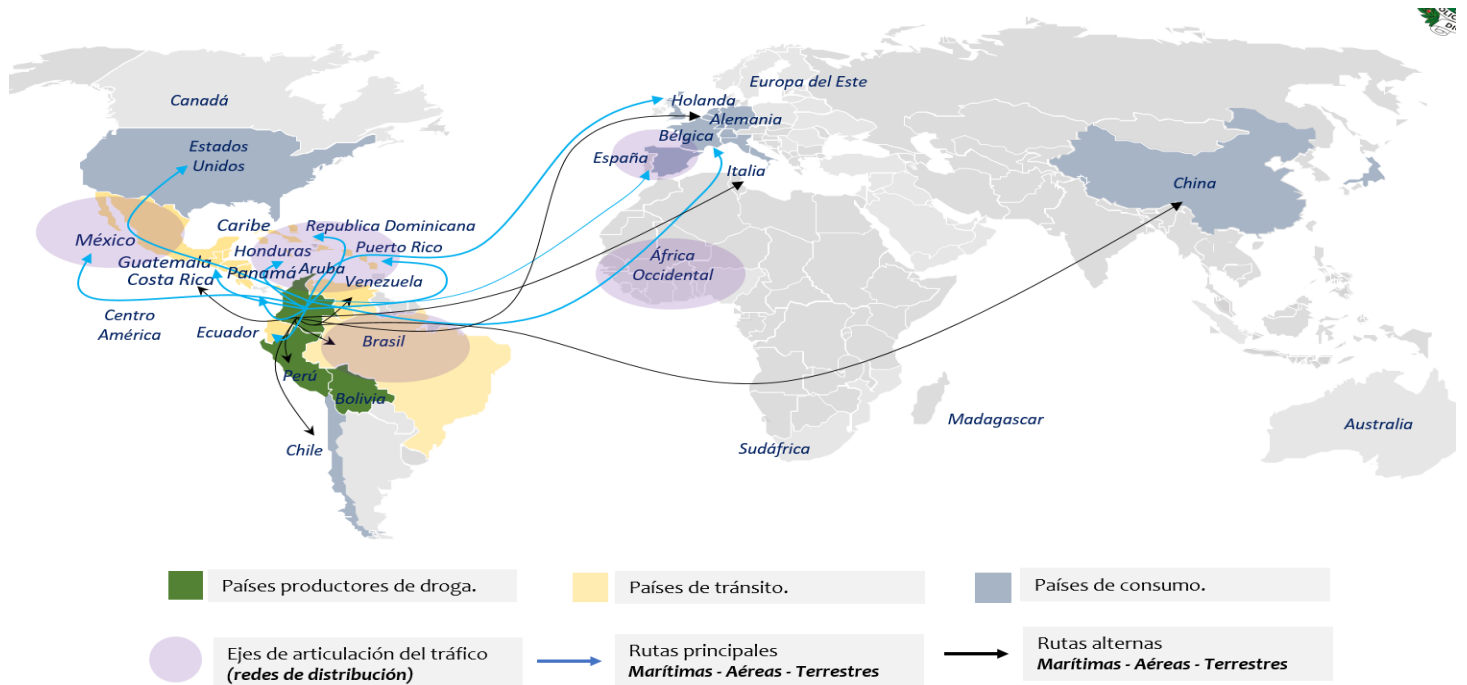
— #EsUnHonorSerPolicía —



# DESTINOS Y RUTAS

## TRÁFICO SUSTANCIAS ILÍCITAS - 2021

### DESTINOS INTERNACIONALES – RUTAS PRINCIPALES



Los destinos internacionales se encuentran discriminados en rutas aéreas con un 2%, marítimas 90 % y 7 % para vía terrestre. Los cuales se encuentran identificados en países productores de drogas (Colombia, Bolivia y Perú), países de tránsito (Brasil, Venezuela, Ecuador, Panamá, Honduras, Costa Rica, Guatemala y México, países de consumo: Estados Unidos, China, España, Bélgica, Holanda, Italia, y Alemania.

Así mismo, existen unos ejes de articulación que dinamizan el tráfico de drogas, donde son almacenados en un solo sitio, para luego ser comercializado y distribuido en zonas de frontera y países de tránsito principalmente entre ellos encontramos México, Honduras, República Dominicana, Puerto Rico, Aruba, Panamá, España y África Occidental.

De igual manera las incautaciones de base de cocaína, clorhidrato de cocaína, marihuana y heroína tuvieron los siguientes resultados: en vía aérea fueron de: 5.752 kilogramos, marítima de 260.915 kilogramos y terrestre de 20.180 kilogramos para un total en los años de vigencia 2019 y 2020 de 286.848 kilogramos.

Centro Internacional de Estudios Estratégicos contra el Narcotráfico

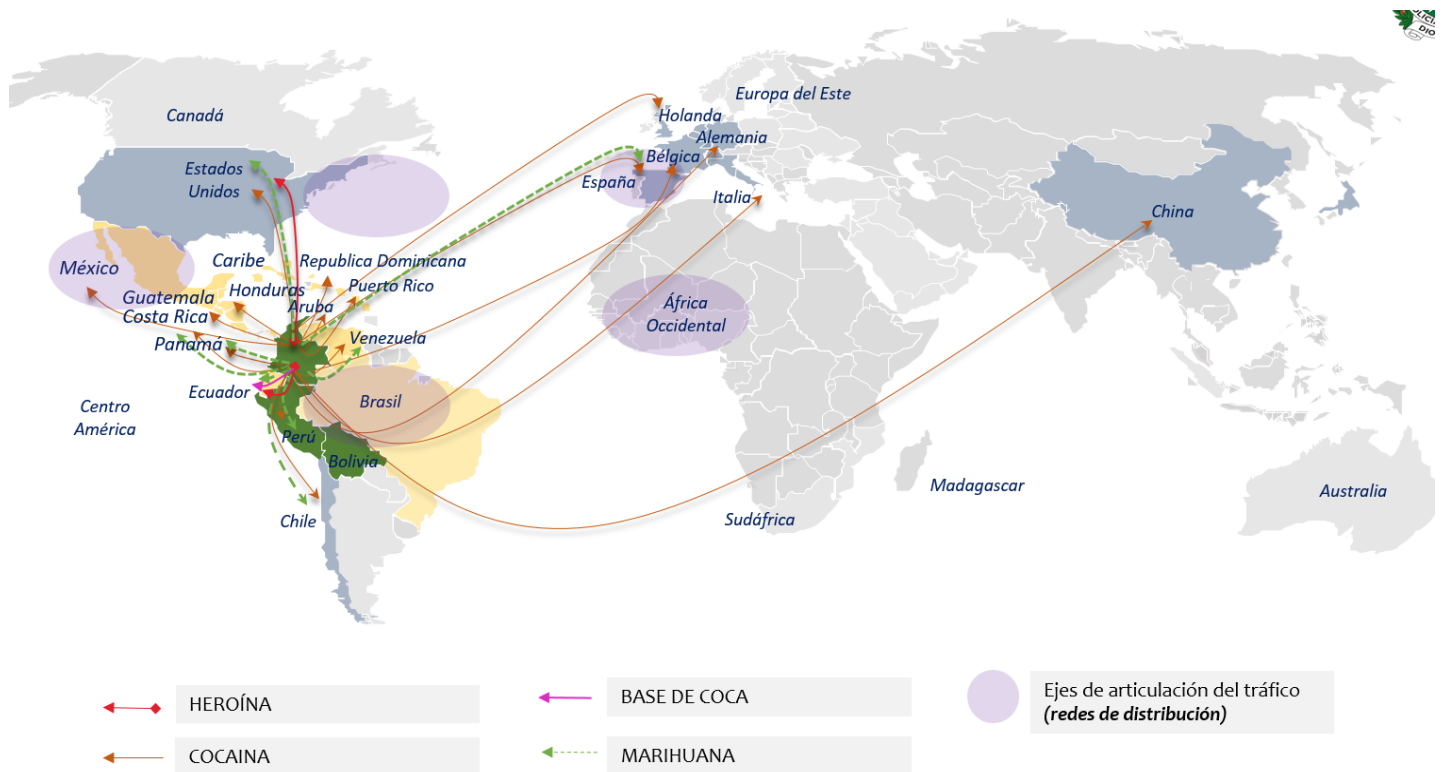
— #EsUnHonorSerPolicía —



# DESTINOS Y RUTAS

## TRÁFICO SUSTANCIAS ILÍCITAS - 2021

### DESTINOS INTERNACIONALES – RUTAS PRINCIPALES



Por otro lado, se logró determinar una tendencia de tráfico de marihuana y cocaína hacia Centro América, estableciendo un eje de articulación de tráfico con destino hacia Estados Unidos.

Es importante mencionar que hacia Ecuador se está traficando base de cocaína, cocaína, heroína y marihuana principalmente por vías marítimas y terrestres. Lo anterior, muestra nuevas dinámicas de narcotráfico, donde se completa el proceso de obtención de clorhidrato de cocaína en el vecino país, producto de los controles de sustancias químicas en Colombia, obligando a las estructuras criminales a buscar otras modalidades para la producción del alcaloide.

Centro Internacional de Estudios Estratégicos contra el Narcotráfico

— #EsUnHonorSerPolicía —



# DESTINOS Y RUTAS

## TRÁFICO SUSTANCIAS ILÍCITAS - 2021

### TOP 6 DESTINOS INTERNACIONALES



73.431,56

Dentro de los destinos con mayor número de casos de incautación se encontró **Panamá** con un total de 73.431,56 kilogramos.

- Para el 2019 hubo 49 casos de incautaciones 8 casos reportaron incautación de marihuana y los restantes 41 de clorhidrato de cocaína.
- 31 casos de incautaciones fueron reportados para la vigencia 2020, 2 casos fueron Marihuana con 1.946 kilogramos por vía marítima.



48.719,08

En un segundo lugar está **Ecuador** con 48.719,08 kilogramos incautados en los años 2019 y 2020 presentándose 76 casos utilizando la vía terrestre como mayor medio de tráfico con 52 casos, seguido de 21 casos por vía marítima y por último 2 casos por vía aérea. discriminados de la siguiente manera:

Año	Base de Cocaína	Clorhidrato de Cocaína	Marihuana	Heroína
2019	526	32.895,26	1.083,20	115,27
2020	---	11.504,24	2.454,03	141,09
Total	526	44.399,50	3.537,23	256,36



44.815,70

**Costa Rica** mostró en la estadística una variable particular, todo el tráfico allegado a este destino fue vía marítima incautándose 40.109,96 kilogramos de clorhidrato de cocaína y 4.705,74 kilogramos de marihuana en los años 2019 y 2020 para un total de 39 casos conocidos.

Centro Internacional de Estudios Estratégicos contra el Narcotráfico

— #EsUnHonorSerPolicía —



# DESTINOS Y RUTAS

## TRÁFICO SUSTANCIAS ILÍCITAS - 2021



21.021,70

**España** con 21.021,70 kilogramos incautados se posiciona en el cuarto lugar siendo este país la puerta de ingreso para Europa, en el año 2019 se registró 10.832,80 kilogramos de clorhidrato de cocaína y 288 kilogramos de marihuana; por lo contrario para el año 2020 se incautaron 9.900,91 kilogramos de cocaína observándose una disminución del 8,6% frente al año anterior.



19.443,37

**México** como país de tránsito registró 10 casos de incautaciones en el año 2019 con 14.879 kilogramos de clorhidrato de cocaína y para el 2020 con 4 casos que se presentaron, se incautó 4.564,37 kilogramos de cocaína en vía marítima.



17.143,86

Por último, se analiza el tráfico hacia **los Estados Unidos**, evidenciando que en este top 6 de tráfico a destinos internacionales se identifican que 3 países son de tránsito e importantes en las organizaciones criminales, para la vigencia 2019 – 2020 se incautaron 17.143,86 kilogramos entre cocaína, heroína y marihuana.

Centro Internacional de Estudios Estratégicos contra el Narcotráfico

— #EsUnHonorSerPolicía —





# DESTINOS Y RUTAS

## TRÁFICO SUSTANCIAS ILÍCITAS - 2021

### MODALIDADES DE TRÁFICO

A continuación se presentan algunas modalidades de tráfico de cocaína utilizadas por las organizaciones criminales

#### AERONAVES



#### EMBARCACIONES



#### TORPEDOS / SEMISUMERGIBLES



Centro Internacional de Estudios Estratégicos contra el Narcotráfico

— #EsUnHonorSerPolicía —



# DESTINOS Y RUTAS

## TRÁFICO SUSTANCIAS ILÍCITAS - 2021

### MAQUINARIA



### VEHÍCULOS



### ADULTERACIÓN FÍSICA



Centro Internacional de Estudios Estratégicos contra el Narcotráfico

— #EsUnHonorSerPolicía —



# DESTINOS Y RUTAS

## TRÁFICO SUSTANCIAS ILÍCITAS - 2021

### NUEVAS SUSTANCIAS PSICOACTIVAS

Colombia no es un destacado productor de Nuevas Sustancias Psicoactivas (NSP), de acuerdo a fuentes de inteligencia se ha identificado que el mercado de NSP y drogas sintéticas en el país se provee principalmente de la llegada o adquisición de los principios activos o drogas de alta pureza desde países Europeos. Una vez se encuentran en el territorio colombiano se lleva a cabo una manufactura, mediante la adición de adulterantes y diluyentes, donde se destaca la utilización de medicamentos y sustancias químicas de fácil acceso, para su posterior comercialización al interior del país y tráfico internacional.

A continuación se presentan algunas modalidades de tráfico de drogas sintéticas y NSP utilizadas por las organizaciones criminales para los años 2019 - 2020:



Centro Internacional de Estudios Estratégicos contra el Narcotráfico

— #EsUnHonorSerPolicía —



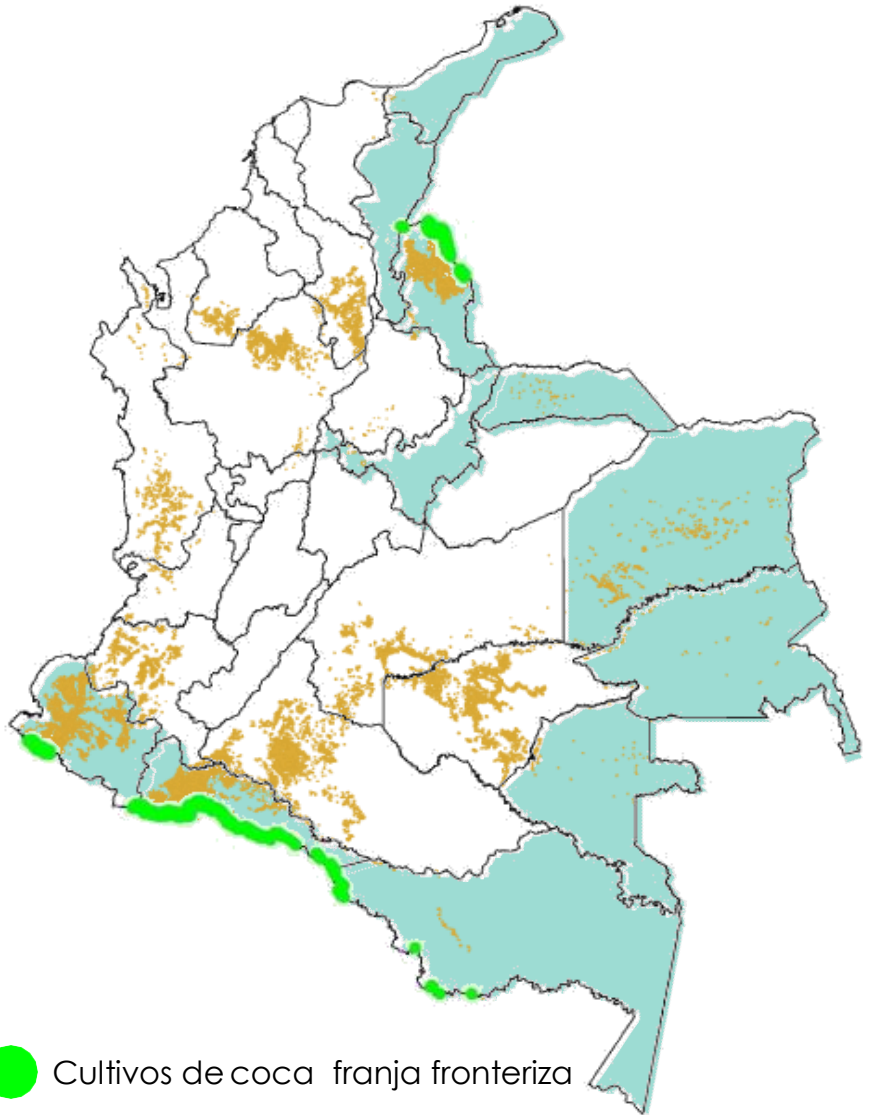
# DESTINOS Y RUTAS

## TRÁFICO SUSTANCIAS ILÍCITAS - 2021

### BASE Y CLORHIDRATO DE COCAÍNA

#### ¿Hacia dónde se está enviando base de cocaína?

Con el desarrollo de las incautaciones realizadas en la vigencia 2019 - 2020 por parte de la Policía Nacional, se evidenció que la ruta Colombia - Ecuador presentó un total de 526 Kilogramos incautados de base, siendo el destino más utilizado para el tráfico de esta sustancia, así mismo desde Putumayo, Nariño y Cauca forman un eje de articulación hacia este país para el tráfico de sustancias como marihuana, clorhidrato de cocaína y heroína.



**6.342**  
Km. de frontera

**117.682** hectáreas de coca en departamentos fronterizos:  
(Nariño, Putumayo, Amazonas, Vaupés, Guainía, Vichada, Arauca, Boyacá, Norte de Santander, Cesar, La Guajira, Córdoba, Antioquia y Chocó)

**976**  
Toneladas de potencial de producción de clorhidrato de cocaína

Centro Internacional de Estudios Estratégicos contra el Narcotráfico

— #EsUnHonorSerPolicía —



# DESTINOS Y RUTAS

## TRÁFICO SUSTANCIAS ILÍCITAS - 2021



Colombia sigue siendo el país donde más hoja de coca es producida anualmente, con un 66% del área mundial, Perú con el 23% y Bolivia el 11% según el Informe Mundial Sobre Drogas 2020.

- El impacto que está generando la mayor eficiencia y fabricación de base de cocaína y clorhidrato de cocaína es consecuencia del incremento en la concentración y rendimiento de la producción de hoja de coca. Pasando de un promedio de 0,6 Ha por cultivo en 2014 a 1,1 Ha por cultivo en 2018. Por otro lado se evidencia el uso de variedades de mayor rendimiento y mejoras en las prácticas agrícolas. (Informe Mundial Sobre Drogas 2020).
- Es importante mencionar que el rendimiento de la hoja de coca aumentó en Colombia de un promedio de 4,7 toneladas métricas de hoja de coca fresca por hectárea en 2014 a 5,7 toneladas por hectárea en 2018, es decir un aumento 17,5 %.
- Aunado a lo anterior se evidenció un incremento en el rendimiento promedio de 5,2 kilogramos de clorhidrato de cocaína por hectárea de cultivo de coca cosechado en Colombia en 2015, aumentando a 6,3 kilogramos en el 2017 y 6,5 kilogramos en 2018.

Centro Internacional de Estudios Estratégicos contra el Narcotráfico

— #EsUnHonorSerPolicía —



## DESTINOS Y RUTAS TRÁFICO SUSTANCIAS ILÍCITAS - 2021

Por otro lado, los cultivadores de coca en Colombia han comenzado a participar en la fabricación de pasta de cocaína y base de cocaína, esta práctica corresponde aproximadamente a un 45% del total de cultivadores de coca. (Informe Mundial Sobre Drogas 2020)

Adicionalmente se evidencia la tendencia de producción de "base de cocaína re-oxidada", que implica la estandarización del nivel de oxidación de lotes de base de cocaína producidos por diferentes cultivadores, antes de la conversión a clorhidrato de cocaína. No obstante, parece que la eficiencia en general de las infraestructuras de producción es ahora significativamente menor que hace una década. (Informe Mundial Sobre Drogas 2020)

El cultivo de coca en Colombia hace presencia en 20 departamentos del territorio nacional, correspondiente al 70% del total de departamentos. De acuerdo al último reporte de monitoreo de cultivos de coca en Colombia, el departamento de Nariño y Norte de Santander agrupan el 50% y si se suman Putumayo y Cauca se concentra el 78% de todo el arbusto de coa en el país, a 31 de diciembre de 2019 se detectaron 154.475 Ha de coca en Colombia, lo que significa una reducción del 9% respecto a las 169.019 Ha detectadas en 2018, esta tendencia es el resultado de las reducciones que se encontraron en los departamentos de Caquetá -62%, Antioquia -29%, Nariño -12%, Bolívar -7,5% y Putumayo -5%, que no fueron contrarrestadas por los incrementos, principalmente en Norte de Santander 24 % y Valle del Cauca 82%. (Monitoreo de Territorios Afectados por Cultivos Ilícitos 2019, Julio 2020)

El potencial de producción de clorhidrato de cocaína se estimó en 1.137 toneladas métricas para el año 2019, evidenciándose un aumento de 1,5% en relación con el 2018, Perú y Bolivia cada uno informó una disminución del 8% y Ecuador una disminución del 5% de incautaciones para 2018. (Monitoreo de Territorios Afectados por Cultivos Ilícitos 2019, Julio 2020)

Centro Internacional de Estudios Estratégicos contra el Narcotráfico

— #EsUnHonorSerPolicía —



# DESTINOS Y RUTAS

## TRÁFICO SUSTANCIAS ILÍCITAS - 2021

Por el contrario, Brasil informó un aumento significativo siendo el nivel más alto de incautaciones registrado con un 65% equivalente a 79 toneladas, posicionándose en el segundo lugar en América del Sur después de Colombia. (Informe Mundial Sobre Drogas 2020)

### RUTAS USADAS PARA EL TRÁFICO DE COCAÍNA

#### AMÉRICA

En América, la principal ruta de tráfico de cocaína sigue siendo Colombia a Estados Unidos en atención a que las incautaciones para el año 2019 fueron de 8912.874 Kilogramos y para el 2020 de 8141.442 Kilogramos con total de 17.054, 316 Kilogramos, utilizando como medio de transporte de tráfico aéreo y marítimo.

El informe mundial sobre drogas 2020 en sus estudio determino que los análisis de las muestras de incautaciones de clorhidrato de cocaína en los Estados Unidos, evidenciaron que provienen un 90% desde Colombia y 6% de Perú, mientras que el origen de 40 pruebas forenses de muestras de clorhidrato de cocaína fueron desconocidas, al igual que las incautaciones en Europa Occidental.

Aunque la mayor parte de clorhidrato de cocaína traficada a Europa continúa saliendo de Colombia; Brasil, empieza a ganar importancia como productor de este alcaloide. Sin embargo, es importante mencionar que parte del clorhidrato de cocaína traficada a Europa pasa por regiones de tránsito como África Occidental que es un importante eje de articulación narcotraficante aumentando las incautaciones en esta región de 1,2 toneladas en el 2015 a 3,3 toneladas en el 2017 y 5,6 toneladas en 2018.

Centro Internacional de Estudios Estratégicos contra el Narcotráfico

— #EsUnHonorSerPolicía —



# DESTINOS Y RUTAS

## TRÁFICO SUSTANCIAS ILÍCITAS - 2021

### ÁFRICA

Las cantidades de incautadas en África sugieren que el continente no es un principal destino del mercado de cocaína a pesar del aumento de las incautaciones en los últimos años África todavía representa solo un 0,4 % de la cantidades mundiales de cocaína incautada en el 2018.

La Policía Nacional para los años 2019 y 2020 no reportó incautaciones de ningún tipo de sustancias enviadas para este destino.

Algunos casos de relevancia en relación de incautaciones de acuerdo al informe mundial sobre drogas 2020 fueron:

- En Senegal, se incautaron en junio de 2019 un total de 0,8 toneladas de clorhidrato de cocaína en Dakar, teniendo de uso la ruta de Brasil - Angola.
- En Senegal se incautaron más de 0,8 toneladas en una operación conjunta de la marina senegalesa en cooperación con la Guardia Civil española enviadas desde Surinam.
- En Benin-Cotonú 0,8 toneladas de clorhidrato de cocaína fueron incautadas en diciembre 2019 en un contenedor enviado desde Brasil que tenía como destino Níger.
- También se realizaron incautaciones récord de clorhidrato de cocaína en Guinea-Bissau alcanzando las 0,8 toneladas en marzo de 2019, los cuales estaban destinados al norte de África y Europa a través de la zona del Sahel.
- La mayor incautación realizada en ese país fue de 1,8 toneladas en septiembre de 2019 y se registró un envío récord de 9,5 toneladas de clorhidrato de cocaína interceptado en febrero en el puerto de Praia en Cabo Verde.

Centro Internacional de Estudios Estratégicos contra el Narcotráfico

— #EsUnHonorSerPolicía —





# DESTINOS Y RUTAS

## TRÁFICO SUSTANCIAS ILÍCITAS - 2021

### ASIA

En algunas partes de Asia se han registrado las mayores cifras de incautaciones de clorhidrato de cocaína en los últimos años. Esto puede indicar un aumento en la actividad de tráfico que potencialmente se expande por rutas invisibles de clorhidrato de cocaína con destinos establecidos. Brasil se menciona con frecuencia en el Informe Mundial sobre Drogas como punto de partida clave para el tráfico del alcaloide hacia Asia.

El tráfico en Asia parece tener lugar principalmente por aire, en el 2018 las autoridades australianas reportaron que el 58,4% fue por modalidad de correo, seguido del 40,2% ruta marítima y por último 1,4% por transporte aéreo, con excepción de China que es un país que su mayor parte es traficada por vía marítima.

En el primer semestre del 2018 el mercado asiático ha estado dominando principalmente por el alcaloide producido en Colombia, en los años 2012 y 2013 la ruta Chile - Brasil a Australia era la más utilizada.

Para los años 2019 por parte de la Dirección de Antinarcóticos de la Policía Nacional se logró la incautación de 175 kilogramos vía marítima destino Colombia - China, para el 2020 no se registraron incautaciones hacia este continente, esto posiblemente a causa de las medidas gubernamentales tomadas por los países para el control de la pandemia por COVID -19.

Centro Internacional de Estudios Estratégicos contra el Narcotráfico

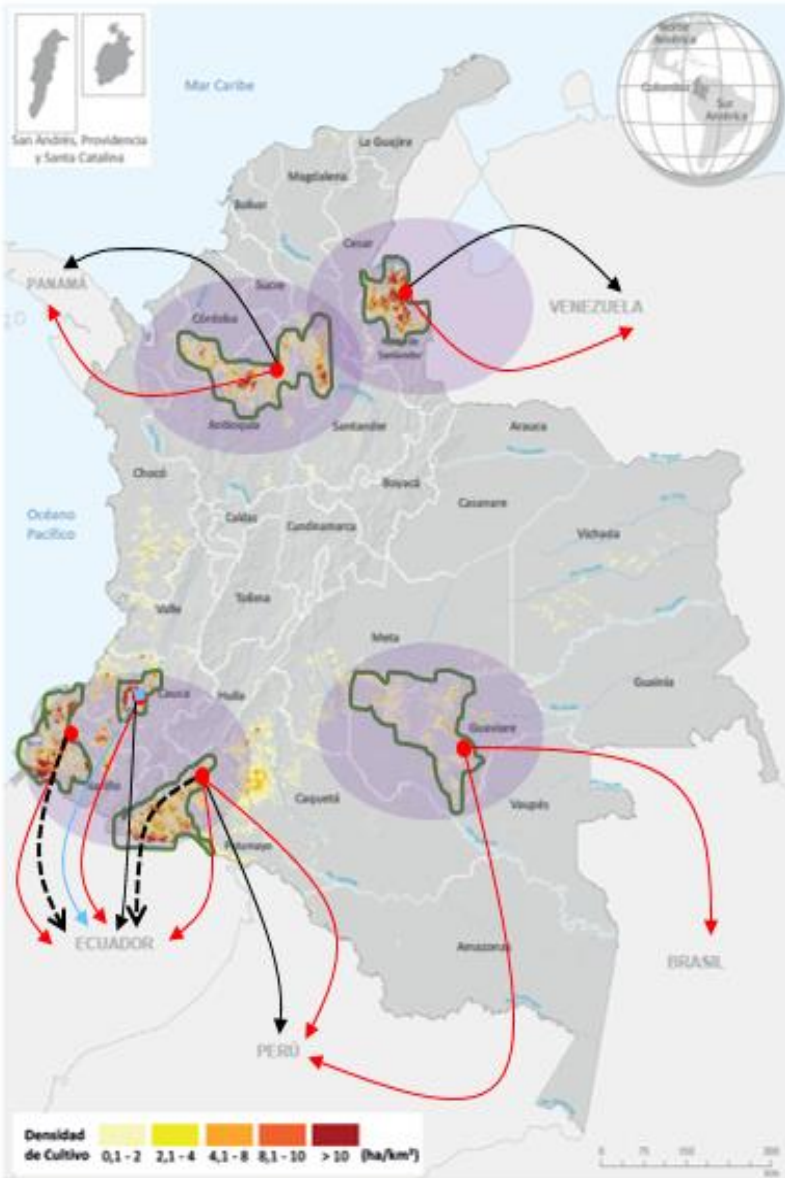
— #EsUnHonorSerPolicía —



# DESTINOS Y RUTAS

## TRÁFICO SUSTANCIAS ILÍCITAS - 2021

### RUTAS FRONTERIZAS



A través de la interdicción al sistema de drogas ilícitas por parte de las fuerzas militares y de Policía, aunado al trabajo articulado con agencias antidrogas de la región, se han podido establecer nuevas rutas de tráfico de drogas ilícitas como resultado de la mutación del fenómeno del narcotráfico. Lo anterior se atribuye al fortalecimiento de los controles antinarcóticos, obligando a las estructuras criminales a la búsqueda de nuevas modalidades de tráfico.

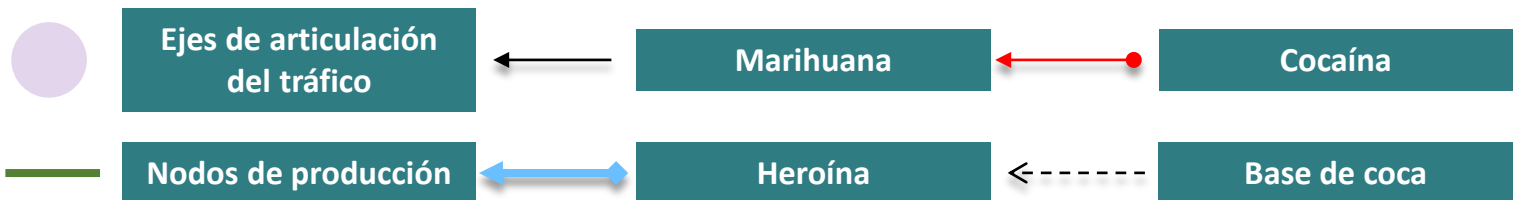
En este sentido, se han evidenciado las principales rutas fronterizas identificadas desde Colombia (2019-2020) :

#### Cocaína:

Brasil, Perú, Ecuador, Panamá, Venezuela

#### Heroína:

Ecuador



Centro Internacional de Estudios Estratégicos contra el Narcotráfico

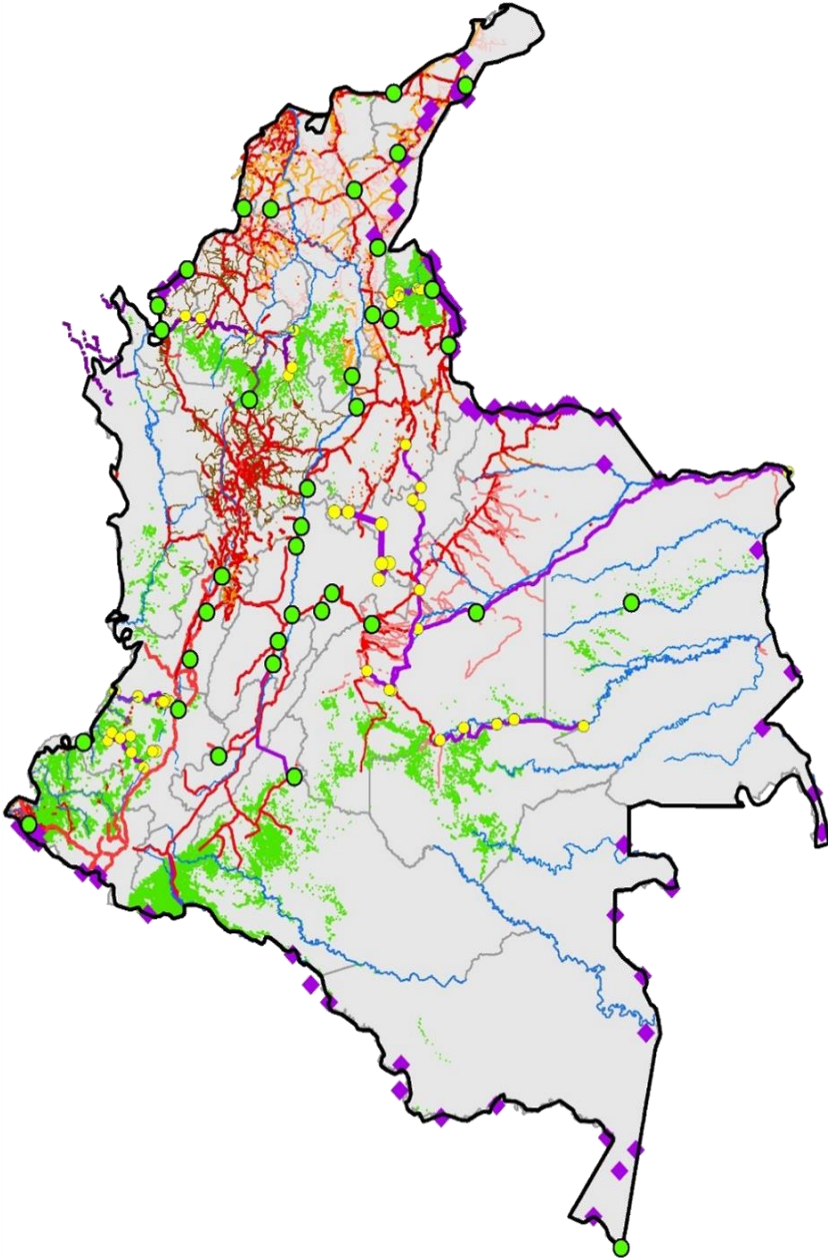
— #EsUnHonorSerPolicía —



# DESTINOS Y RUTAS

## TRÁFICO SUSTANCIAS ILÍCITAS - 2021

### FOCOS DE INTERVENCIÓN ANTINARCÓTICOS



# 253

## Focos de Intervención Antinarcóticos

En el territorio nacional existen **1.123** municipios que se conectan a través de **437.356** vías tipo 1,2,3,4,5,6 y caminos o senderos.

Colombia cuenta con 5 países fronterizos y 106 pasos informales de frontera, 38 Puntos Priorizados de Conectividad Narcotraficante, 57 Ejes Viales Priorizados de Conexión Narcotraficante, 20 Trochas o Pasos de Herradura para el tráfico de drogas, 32 Afluentes Hídricos empleados para transporte de drogas.

Centro Internacional de Estudios Estratégicos contra el Narcotráfico

— #EsUnHonorSerPolicía —



# DESTINOS Y RUTAS

## TRÁFICO SUSTANCIAS ILÍCITAS - 2021

### MEDIOS DE TRÁFICO DE DROGAS

#### Incautaciones: Cocaína – Marihuana – Heroína – Base de Cocaína

País	Aérea	Marítima	Terrestre	TOTAL
Ecuador	1.366	33.788,25	13.564,83	48.719,08
Panamá		69.888,56	3.543	73.431,56
Perú		3.519		3.519
Venezuela		1.450	1.683,8	3.133,8
Brasil	7.687			7.687

#### ECUADOR

La Policía Nacional de Colombia a través de la Dirección de Antinarcoóticos, realizó la identificación durante el año 2019 y 2020 en el área fronteriza Colombia – Ecuador de 154 casos, en los que se logró incautar 48.719,08 kilos de Base de Cocaína, Cocaína, Marihuana y Heroína, así mismo, más de 125 dosis de LSD y Éxtasis, para este país se evidenció de estas 4 sustancias entre las más importantes del tráfico, sumado a esto es el único país que utiliza los tres medios de tráfico (aérea, marítima, terrestre).

#### PANAMÁ

Dentro del análisis de los resultados operativos de la Dirección de Antinarcoóticos, se puede determinar que los destinos más buscados por las organizaciones de tráfico de drogas es este país con 73.431,56 kilogramos incautados y 419 dosis entre 2CB y Éxtasis, permitiendo establecer que las organizaciones narcotraficantes están priorizando y considerando como ruta principal entre Colombia - Panamá, y una de las variables que se identificaron fue el tráfico por vía marítima con 69.888,56 kilogramos ya que es ganancia para estas organizaciones proponiendo una modalidad de mejor rentabilidad con envíos de mayor peso y ganancia económica.

Centro Internacional de Estudios Estratégicos contra el Narcotráfico

— #EsUnHonorSerPolicía —



# DESTINOS Y RUTAS

## TRÁFICO SUSTANCIAS ILÍCITAS - 2021

### PERÚ

Es el destino con menor número de casos de incautaciones registrados desde Colombia en los años 2019 – 2020 con un porcentaje de 2,57% equivalente a 2.893 kilogramos de marihuana y 626 kilogramos de cocaína. Su ruta marítima es la más preferida y utilizada en los dos últimos años como lo muestra en las incautaciones; no obstante, el Amazonas es usado como zona especial de tránsito y la principal problemática de esta zona fronteriza con Perú es la evidencia del contrabando de gasolina, aspecto que se debe tener en cuenta por su incidencia en el procesamiento de cocaína, donde la presencia de las autoridades de control se dificulta significativamente. Solamente el Estado de Amazonas en Brasil posee una zona fronteriza con Colombia y Perú de 3.209 km, de los cuales con Colombia comparte 1.600 km de bosques amazónicos e innumerables ríos.

### VENEZUELA

Para el caso de Colombia – Venezuela se obtuvo en el año 2019 por vías marítimas 1.450 kilogramos y terrestre 1.683,8 kilogramos para un total de 3.133,8 kilogramos de cocaína y marihuana incautados, esta zona se ha visto afectada además por la presencia de distintos grupos armados organizados al margen de la ley ELN, las disidencias de las FARC-EP, Los Pelusos, Los Rastrojos, Los Puntilleros, entre otros, los cuales han sido protagonistas de numerosas disputas con otros grupos ilegales por el control territorial de las zonas productoras y de las rutas de tráfico.

La presencia de los grupos armados se atribuye a la ubicación estratégica de la región sobre la frontera y otro fenómeno que aporta al tráfico por vía terrestre es la migración desde Venezuela, que ha generado dinámicas en las zonas de frontera con las que las organizaciones criminales se han beneficiado de las condiciones de los migrantes para emplear su mano de obra en las labores relacionadas con el cultivo y la cosecha de la hoja de coca.

Es importante señalar que más del 90% de la demanda de sustancias líquidas y sólidas está representada por la gasolina y el cemento. Esta información es importante para el análisis de dinámicas presentes en la región como el tráfico de combustible a través de la frontera con Venezuela. (ONUDD, JULIO 2019)

Centro Internacional de Estudios Estratégicos contra el Narcotráfico

— #EsUnHonorSerPolicía —



# DESTINOS Y RUTAS

## TRÁFICO SUSTANCIAS ILÍCITAS - 2021

### BRASIL

Finalizando con la frontera Colombia – Brasil se realizó la incautación de 7.687 kilogramos de Cocaína en su ruta vía aérea, Guaviare se perfila como una región que cada vez cobra mayor importancia como zona estratégica para el tráfico especialmente hacia Brasil; es importante mencionar que la Amazonía colombiana comprende un extenso territorio fronterizo con Brasil y Perú, países que a su vez se ven afectados seriamente por el creciente índice de actividades ilegales en la zona, además esta frontera presenta unas dinámicas potenciadas por otras actividades criminales como el narcotráfico, tráfico de personas, caza indiscriminada de especies exóticas y minería ilegal, lo que facilita la presencia y la acción de bandas criminales, delincuencia común, mafias y en especial narcotraficantes.

Así mismo, se ha convertido en un canal de tránsito de la cocaína producida en los departamentos de Guaviare, Caquetá y Meta, posiblemente con destino a mercados internacionales a través de rutas que incluirían a Venezuela y Brasil como países de tránsito y destino.

Centro Internacional de Estudios Estratégicos contra el Narcotráfico

— #EsUnHonorSerPolicía —



Aeropuerto El Dorado entrada 6 vía CATAM Bogotá  
diran.cenar@policia.gov.co  
PBX: 5159750 EXT: 31134



Centro Internacional de Estudios Estratégicos contra el Narcotráfico

— #EsUnHonorSerPolicía —